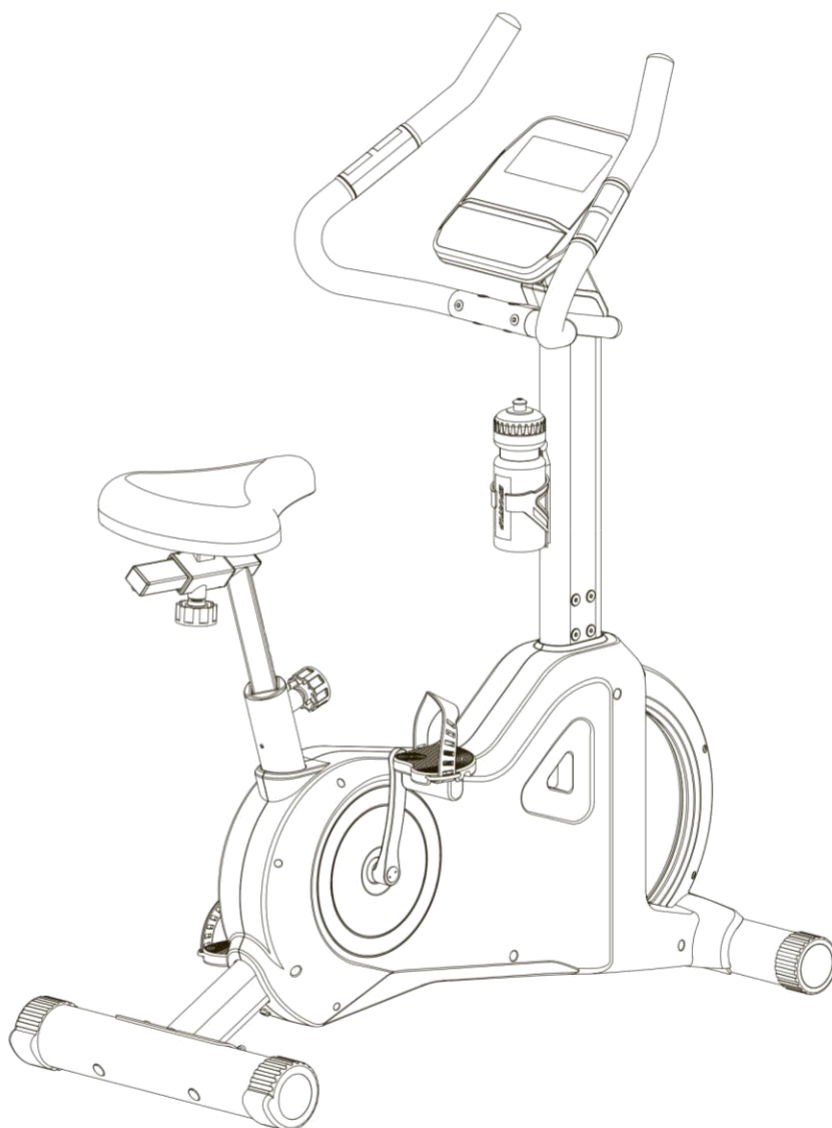


ВЕЛОТРЕНАЖЕР

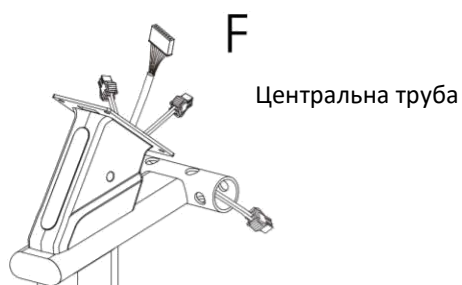


МОДЕЛЬ : U60

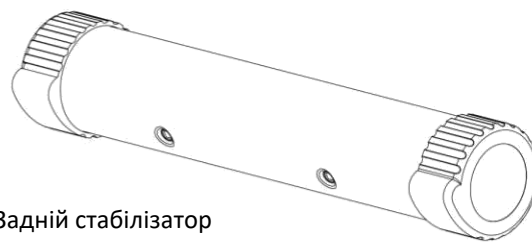
SPORTOP®

Керівництво користувача

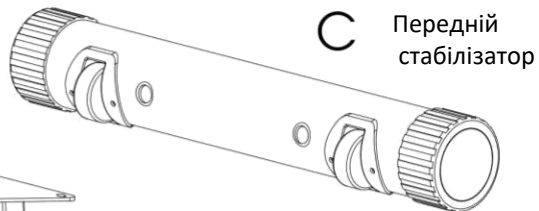
Список деталей



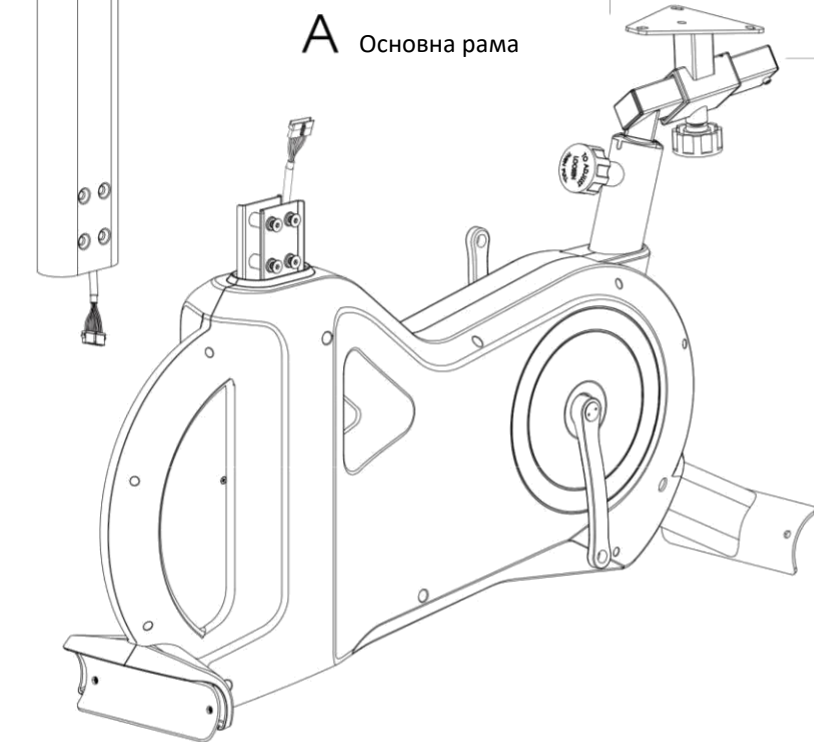
F Центральна труба



B Задній стабілізатор



C Передній стабілізатор



A Основна рама

H Консоль

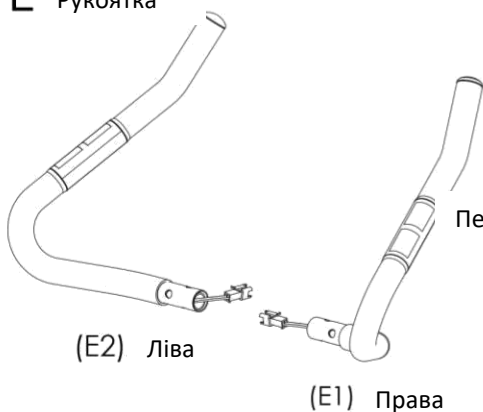


U (U4) Адаптер
(U1) Тримач для пляшки



(U2) Пляшка

E Рукоятка



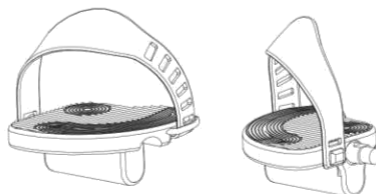
(E2) Ліва

(E1) Права

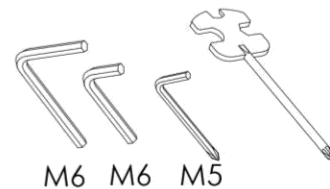
G Сидіння



Педаль (S1-L) **S** Педаль (S2-R)



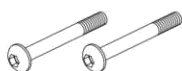
Інструменти



M6 M6 M5

W

(W1) Болт



(W2) Шайба (W3) Пружинна шайба



(W4) Гайка



(W5) Гвинт



(W6) Болт



(W7) Болт

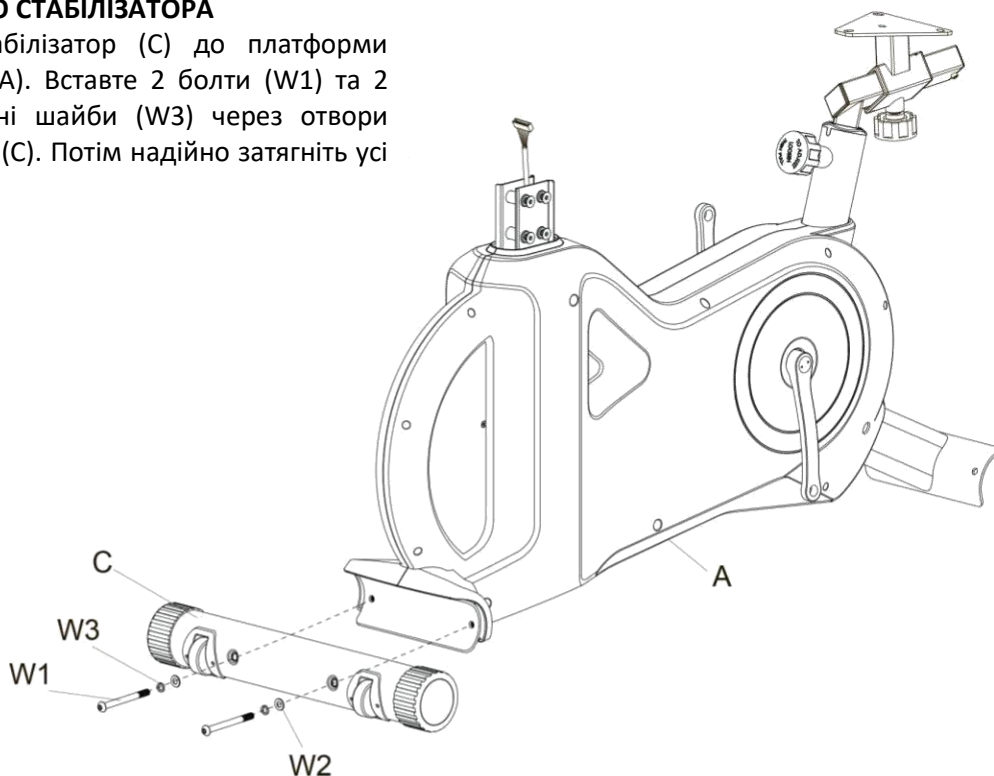


Малюнок 1

Малюнок 1

СКЛАДАННЯ ПЕРЕДЬОГО СТАБІЛІЗАТОРА

Зафіксуйте передній стабілізатор (С) до платформи спереду основної рами (А). Вставте 2 болти (W1) та 2 шайби (W2) б 2 пружинні шайби (W3) через отвори переднього стабілізатора (С). Потім надійно затягніть усі болти.



Малюнок 2

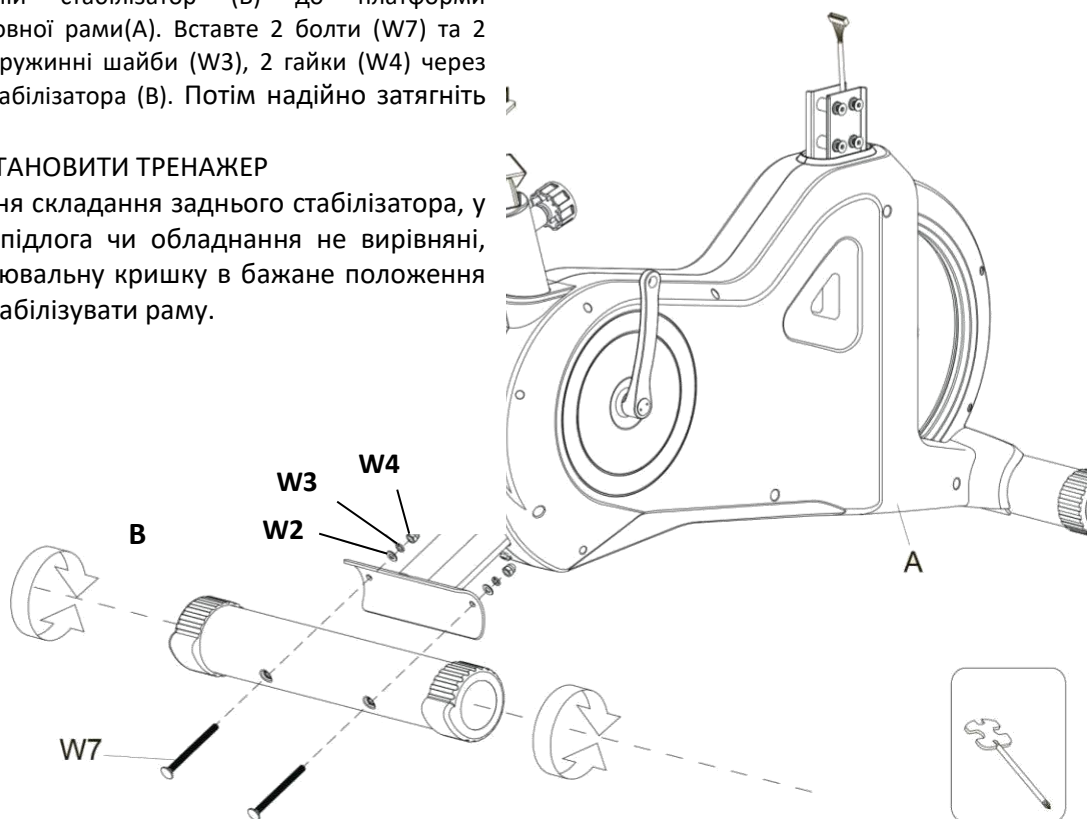
Малюнок 2

СКЛАДАННЯ ЗАДЬОГО СТАБІЛІЗАТОРА

Зафіксуйте задній стабілізатор (В) до платформи попередньої основної рами (А). Вставте 2 болти (W7) та 2 шайби (W2) б 2 пружинні шайби (W3), 2 гайки (W4) через отвір заднього стабілізатора (В). Потім надійно затягніть усі болти.

ЯК НАДІЙНО ВСТАНОВИТИ ТРЕНАЖЕР

Після завершення складання заднього стабілізатора, у випадку, якщо підлога чи обладнання не вирівняні, поверніть регульовальну кришку в бажане положення для того, щоб стабілізувати раму.



Малюнок 3

Малюнок 3

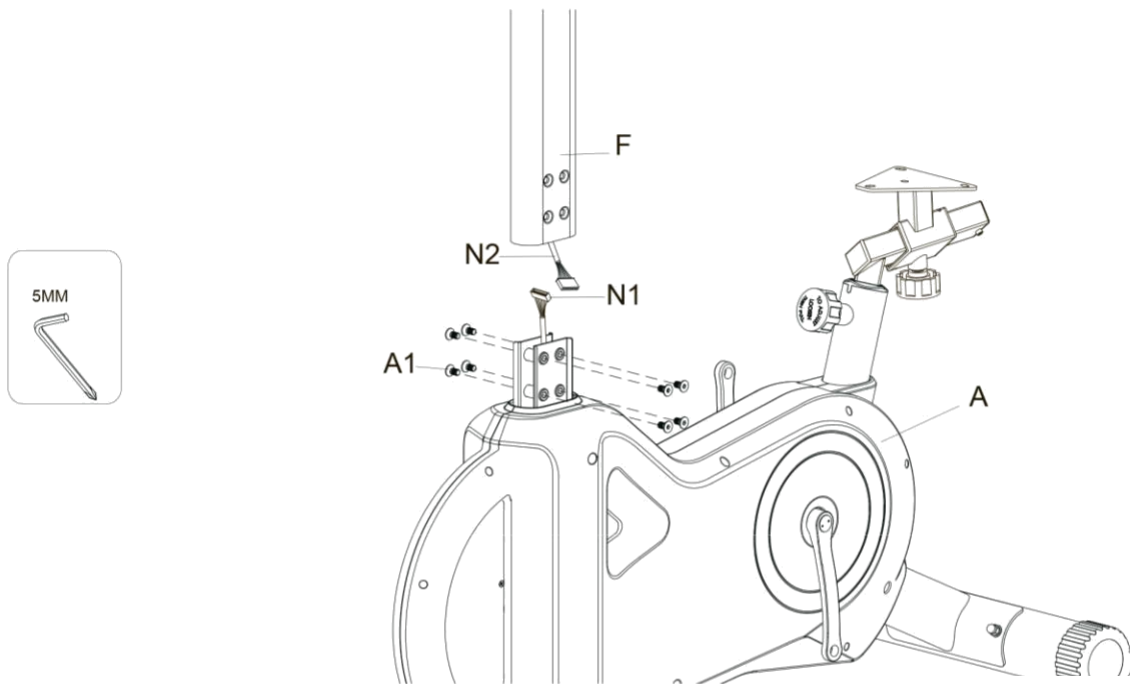
СКЛАДАННЯ ЦЕНТРАЛЬНОЇ ТРУБИ

Етап 1. Перед складанням витягніть болт (A1) з основної рами (A).

Етап 2. З'єднайте дрід датчика (N1) та кабель консолі (N2).

Етап 3. Зафіксуйте опорну трубу (F) до основної рами скориставшись болтом (A1).

УВАГА: БУДЬТЕ УВАЖНІ, КОЛИ ПОЧНЕТЕ ВСТАВЛЯТИ ТРУБИ ОДНА В ОДНУ. ПЕРЕКОНАЙТЕСЯ, ЩО ДРОТИ ТА КАБЕЛІ НЕ ЗАТИСНУТІ ТА НЕ ПОЛАМАНІ.



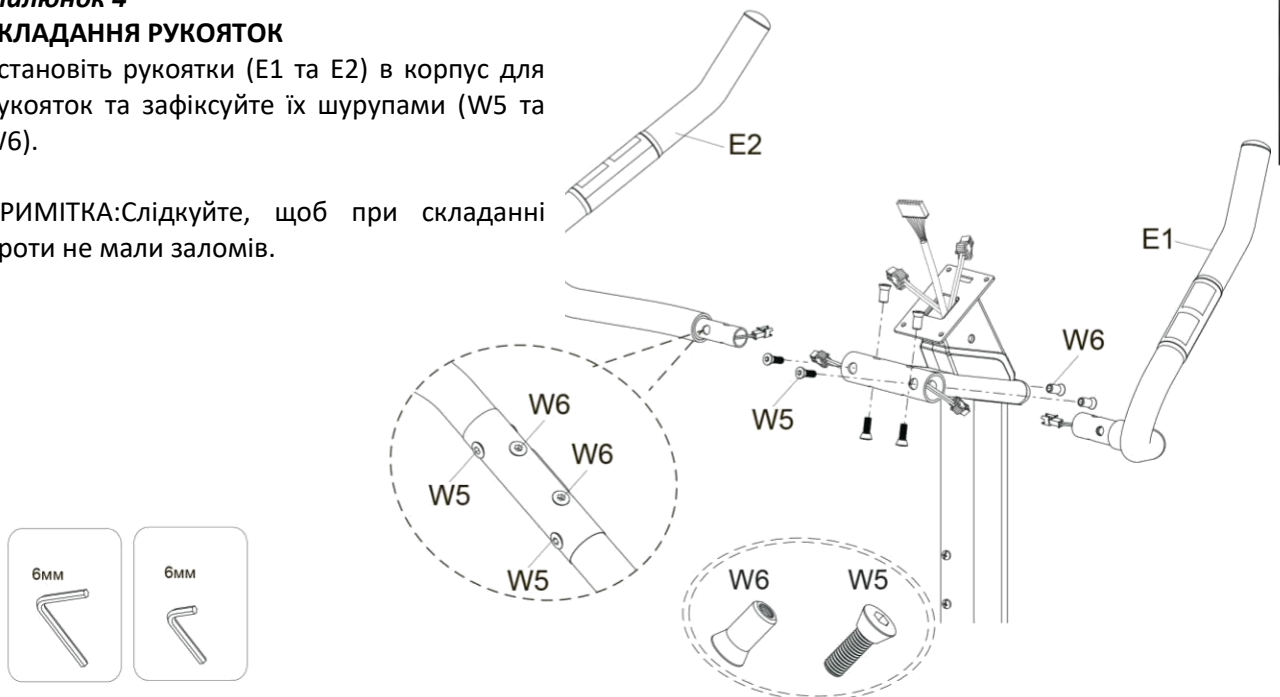
Малюнок 4

Малюнок 4

СКЛАДАННЯ РУКОЯТОК

Встановіть рукоятки (E1 та E2) в корпус для рукояток та зафіксуйте їх шурупами (W5 та W6).

ПРИМІТКА: Слідкуйте, щоб при складанні дроти не мали заломів.

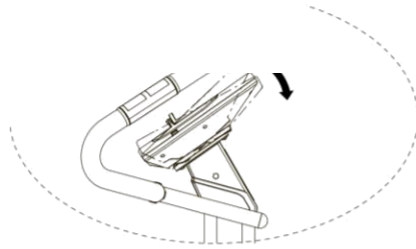


Малюнок 5

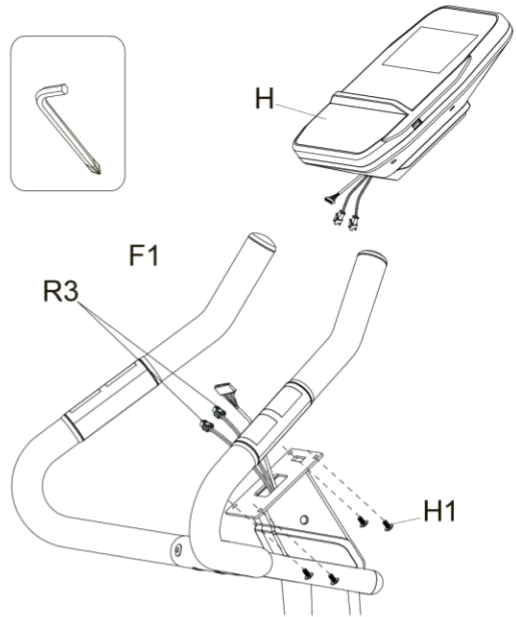
ВСТАНОВЛЕННЯ КОНСОЛІ

Зніміть гайку (P1) позаду консолі (P). З'єднайте дрід датчика (R3 та F1) з дротами консолі та встановіть консоль в корпус. Потім зафіксуйте консоль в корпусі шурупами (H1).

ПРИМІТКА: Кут консолі можна відрегулювати у відповідності до вимог користувача, щоб огляд був кращім.



Малюнок 5

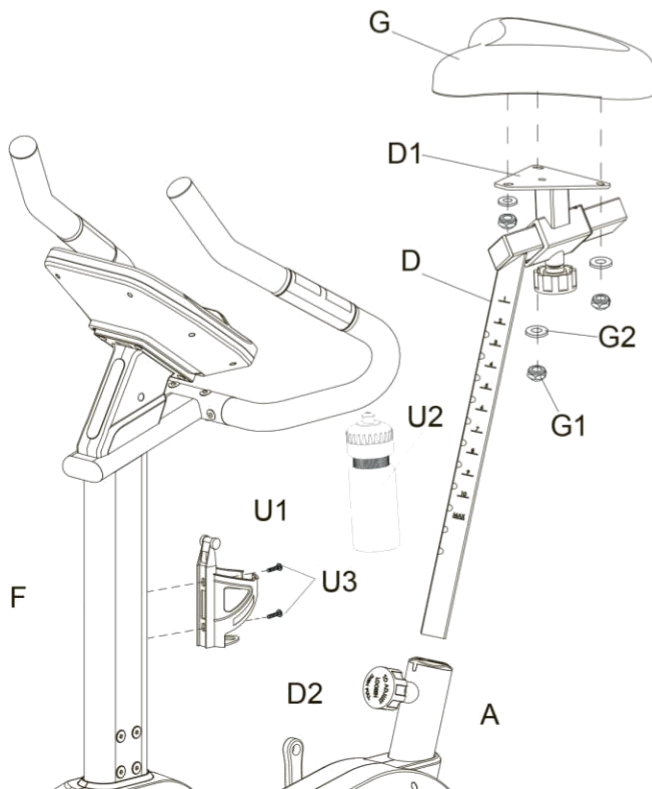


Малюнок 6-1

Малюнок 6-1

СКЛАДАННЯ ОПОРНОЇ РУБИ ДЛЯ СІДІННЯ ТА СІДІННЯ З ОСНОВНОЮ РАМОЮ

Етап 1. Натисніть на кнопку (D2) та не відпускайте її. Потім вставте опорну трубу сидіння (D) в основну раму (A). Відпустіть кнопку (A1) після того як опорна труба сидіння стане на своє місце. УВАГА? Слід переконаватися, що кнопка стала у відповідний отвір на опорній трубці сидіння (D).



Етап 2: Встановіть сидіння (G) в основу (D1) та зафіксуйте за допомогою. Попередньо встановлених гайок (G1) та шайби (G2) в нижній частині сидіння (G).

ВСТАНОВЛЕННЯ ТРИМАЧА ДЛЯ ПЛЯШКИ

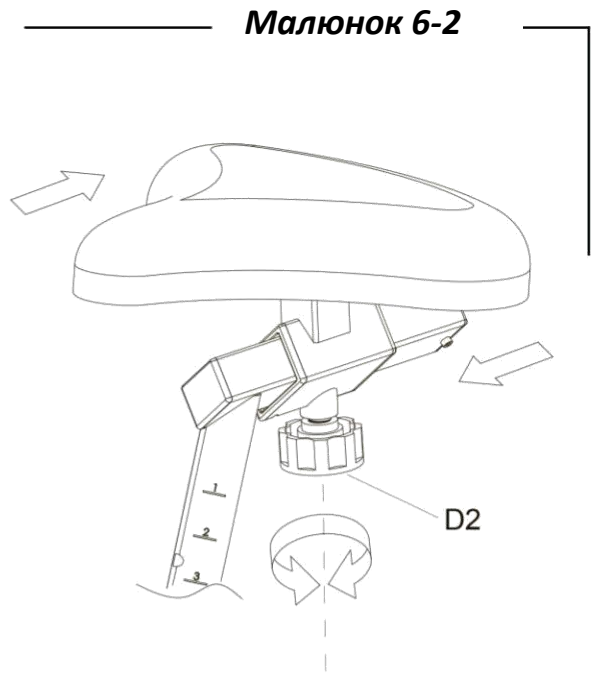
Попередньо необхідно послабити шуруп (U3) в опорній трубці (F), а потім встановити тримач для пляшки (U1) на опорну трубу (F) та зафіксувати його шурупом (U3). Вставте пляшку (U2) в тримач (U1).



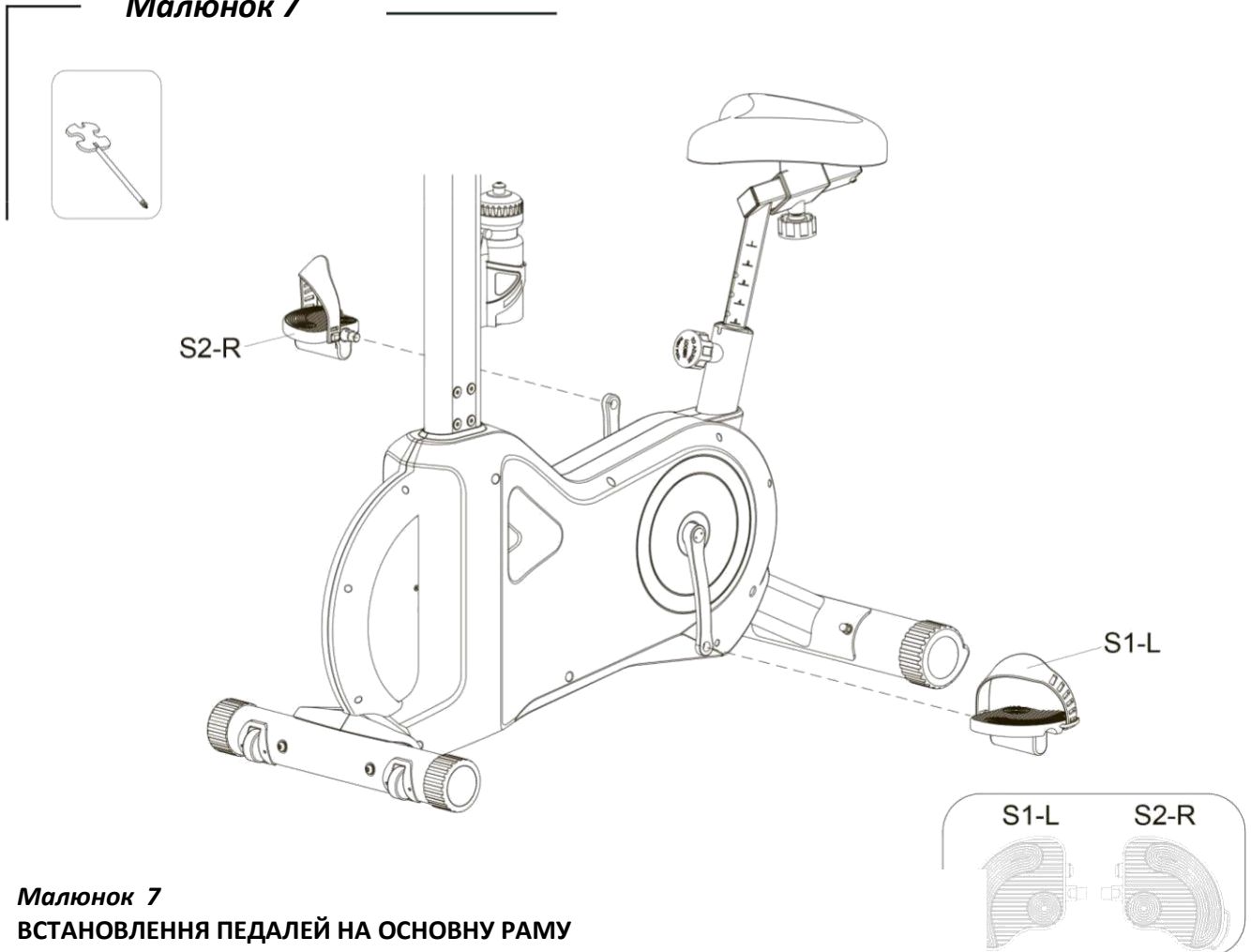
Малюнок 6-2

РЕГУЛЮВАННЯ СИДІННЯ

Відкрутіть регулювальний гвинт (D2) Та встановіть сидіння як потрібно. Закрутіть регулювальний гвинт.



Малюнок 7



Малюнок 7

ВСТАНОВЛЕННЯ ПЕДАЛЕЙ НА ОСНОВНУ РАМУ

Етап 1. Закрутіть ліву педаль (S1-L) з рукояттю проти годинникової стрілки.
Етап 2. Закрутіть праву педаль (S2-R) з рукояттю за годинниковою стрілкою.

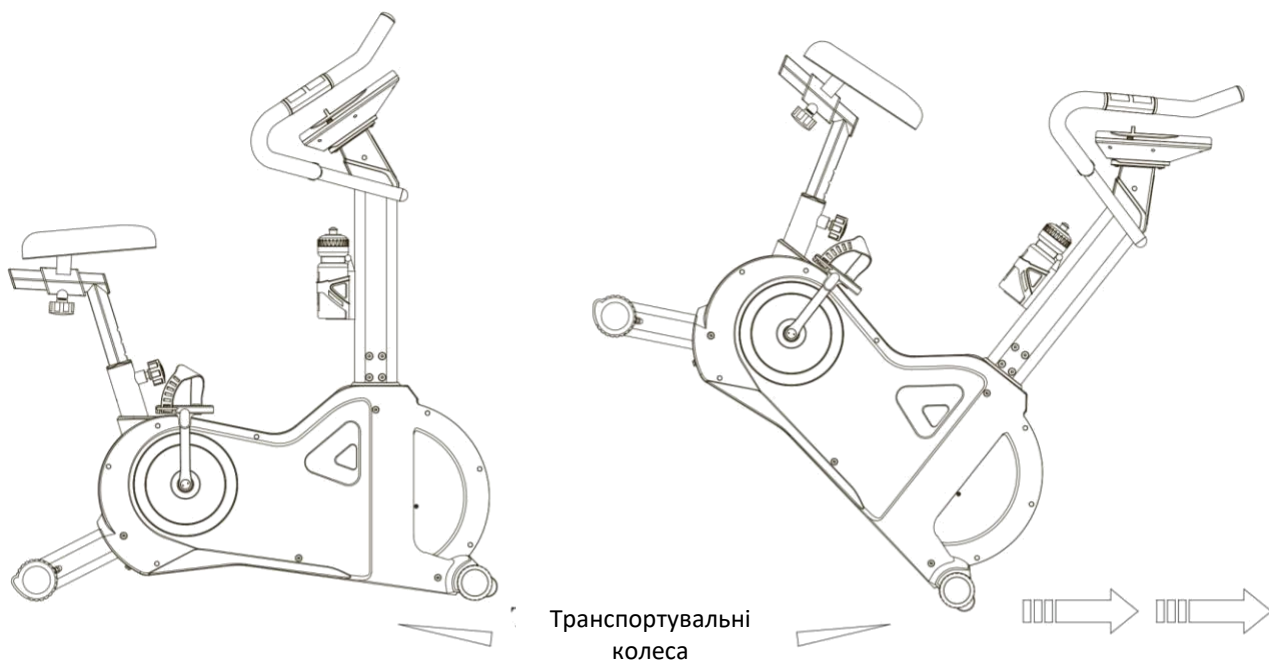
Малюнок 8

Малюнок 8

ЯК ПЕРЕМІЩУВАТИ ОБЛАДНАННЯ

Етап 1. Тримайтеся за рукоятки та нахиліть тренажер.

Етап 2. Тренажер легко пересувається на транспортувальних колесах переднього стабілізатора.

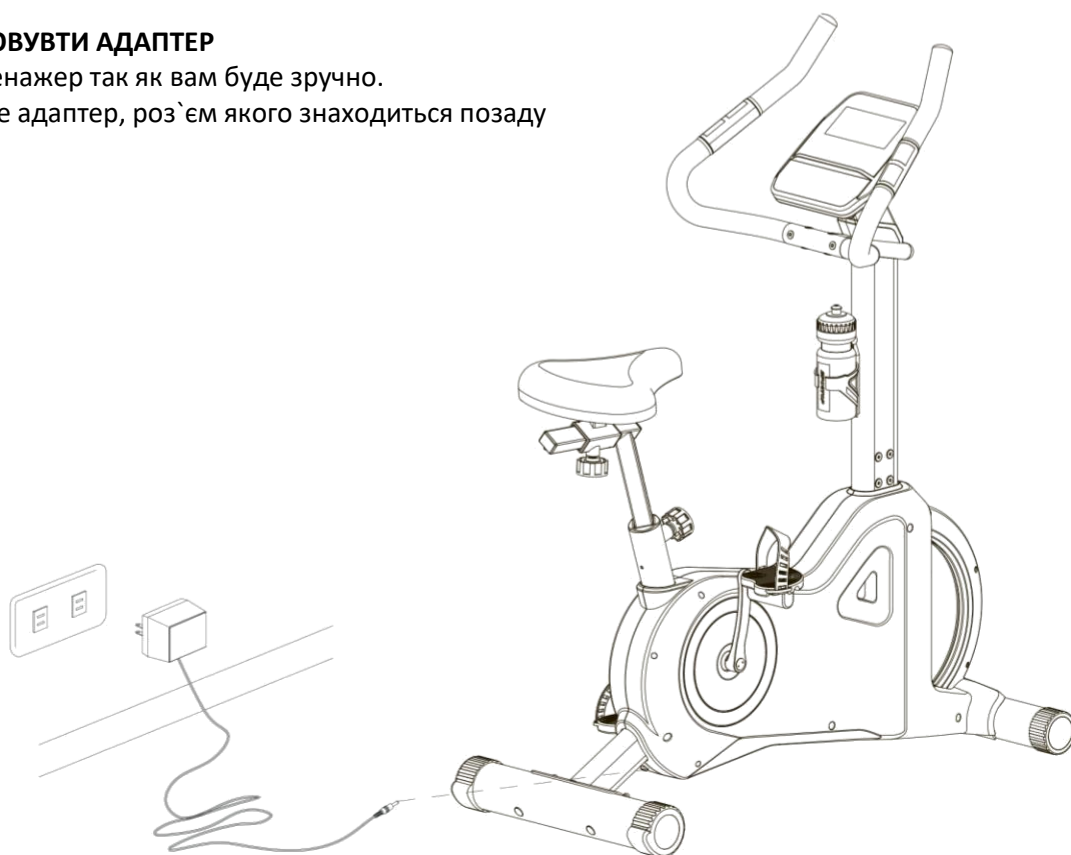


Малюнок 9

ЯК ВИКОРИСТОВУВТИ АДАПТЕР

Розташуйте тренажер так як вам буде зручно.

Використовуйте адаптер, роз'єм якого знаходиться позаду обладнання.



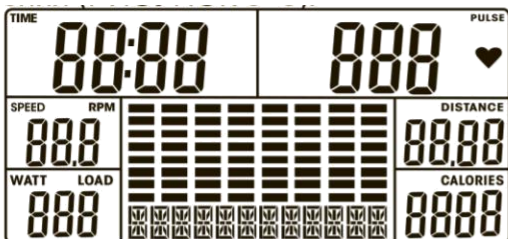


ФУНКЦІОНАЛЬНІ КНОПКИ

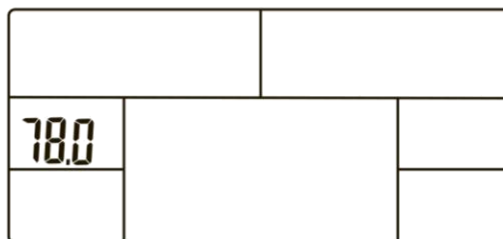
- START/STOP Для запуску або зупинки тренажеру
- RECOVERY Для перевірки стану відновлювання
- +(PLUS) Для вибору режиму тренування або коригування значення у бік збільшення
- (MINUS) Для вибору режиму тренування або коригування значення у бік зменшення
- RESET У режимі зупинки використовується для повернення до головного меню
- QUICK KEY Для швидкого вибору потрібної програми (12 програм)
- MODE Щоб розпочати тренування
- USB Використовується для зарядки телефона або планшета (використовуйте особистий зарядний пристрій)

УВІМКНЕННЯ

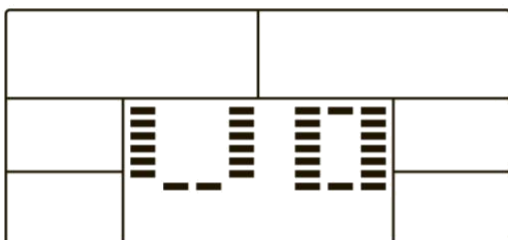
1. З'єднайте кабель живлення з монітором або натискайте кнопку RESET протягом 3 секунд. Разом з довгим звуковим сигналом на екрані протягом 1 секунди з'являться усі сегменти, а потім відобразиться 78,0, як зображено нижче (МАЛЮНОК 1 та 2).
2. За допомогою кнопок +/- оберіть Користувача від 0 до 4 та натисніть кнопку MODE для підтвердження (МАЛЮНОК 3 та 4).
Потім з'явиться інформація, яку треба задати скориставшись кнопками +/-:
SEX(СТАТЬ), AGE(ВІК), HEIGHT(ЗРІСТ), WEIGHT(ВАГА (МАЛЮНОК 5 та 8)).



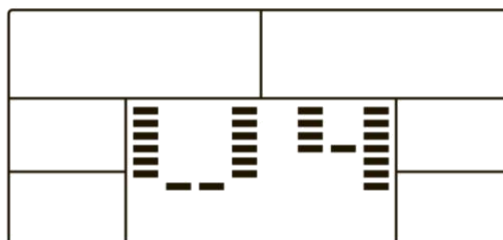
(МАЛЮНОК 1)



МАЛЮНОК 2)



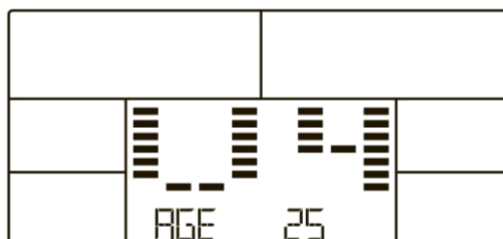
(МАЛЮНОК 3)



(МАЛЮНОК 4)



(МАЛЮНОК 5)



(МАЛЮНОК 6)



(МАЛЮНОК 7)



(МАЛЮНОК 8)

Діапазон даних користувача

Назва/Опис	Діапазон
SEX (СТАТЬ)	Male(Чол.)/Female (Жін.)
AGE (ВІК)	10 – 99
HEIGHT (ЗРІСТ)	100 – 200
WEIGHT (ВАГА)	20 - 150

MODE (РЕЖИМ)

Після налаштування даних користувача, натисніть кнопку MODE та скориставшись кнопками +/- оберіть режим:

MANUAL ⇨ PROGRAM ⇨ FITNESS ⇨ WATT⇨ USER PROGRAM HRC

НАЗВА	ДІАПАЗОН
TIME (ЧАС)	0:00 – 99:00
SPEED (ШВИДКІСТЬ)	0,0 – 99,9
DISTANCE (ВІДСТАНЬ)	0,00 – 99,95
CALORIES (КАЛОРІЇ)	0 – 990
PULSE (ПУЛЬС)	60 -220
RPM (ОБЕРТИ/ХВИЛИНУ)	15 – 999
WATT (ВАТТ)	10 – 350
LOAD (НАВАНТАЖЕННЯ)	1 - 16

MANUAL (РУЧНИЙ РЕЖИМ)

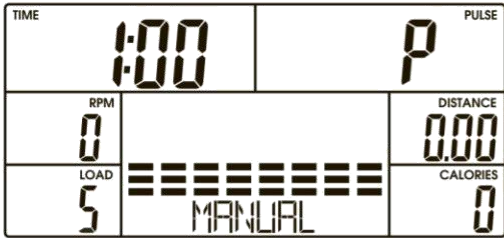
- (1) Натисніть та утримуйте 3 секунди кнопку RESET, щоб обрати налаштування даних користувача, або просто натисніть кнопку RESET.
- (2) Оберіть режим MANUAL скориставшись кнопками +/- та натисніть кнопку MODE для підтвердження (МАЛЮНОК 8).
- (3) Встановіть рівень навантаження та натисніть кнопку MODE для підтвердження.
- (4) Встановіть значення TIME, DISTANCE, CALORIES, PULSE (МАЛЮНОК 10-13).
- (5) Натисніть кнопку START, щоб розпочати тренування. Кнопками +/- можна регулювати рівень навантаження (МАЛЮНОК 14).
- (6) Для паузи натискайте кнопку STOP . Щоб повернутися до обраного режиму натисніть кнопку RESET або натисніть та утримуйте кнопку RESET протягом 3 секунд, щоб повернутися до головного меню (МАЛЮНОК 15).



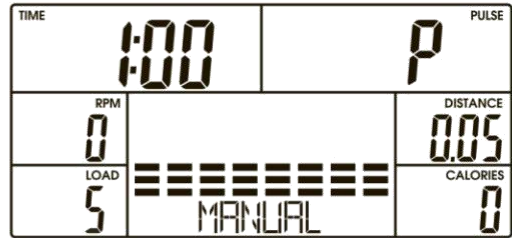
(МАЛЮНОК 8)



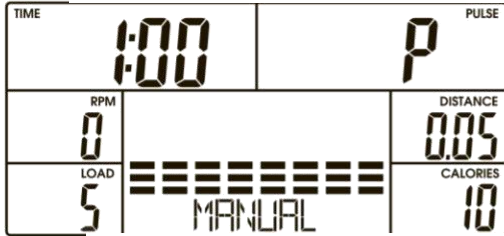
(МАЛЮНОК 9)



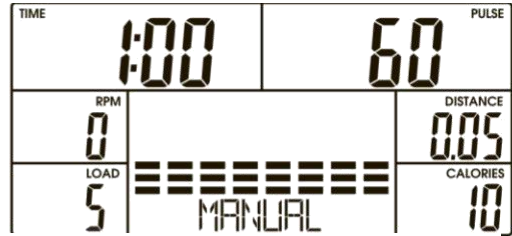
(МАЛЮНОК 10)



(МАЛЮНОК 11)



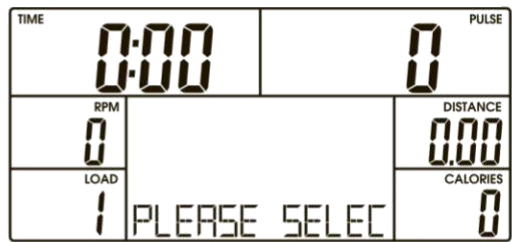
(МАЛЮНОК 12)



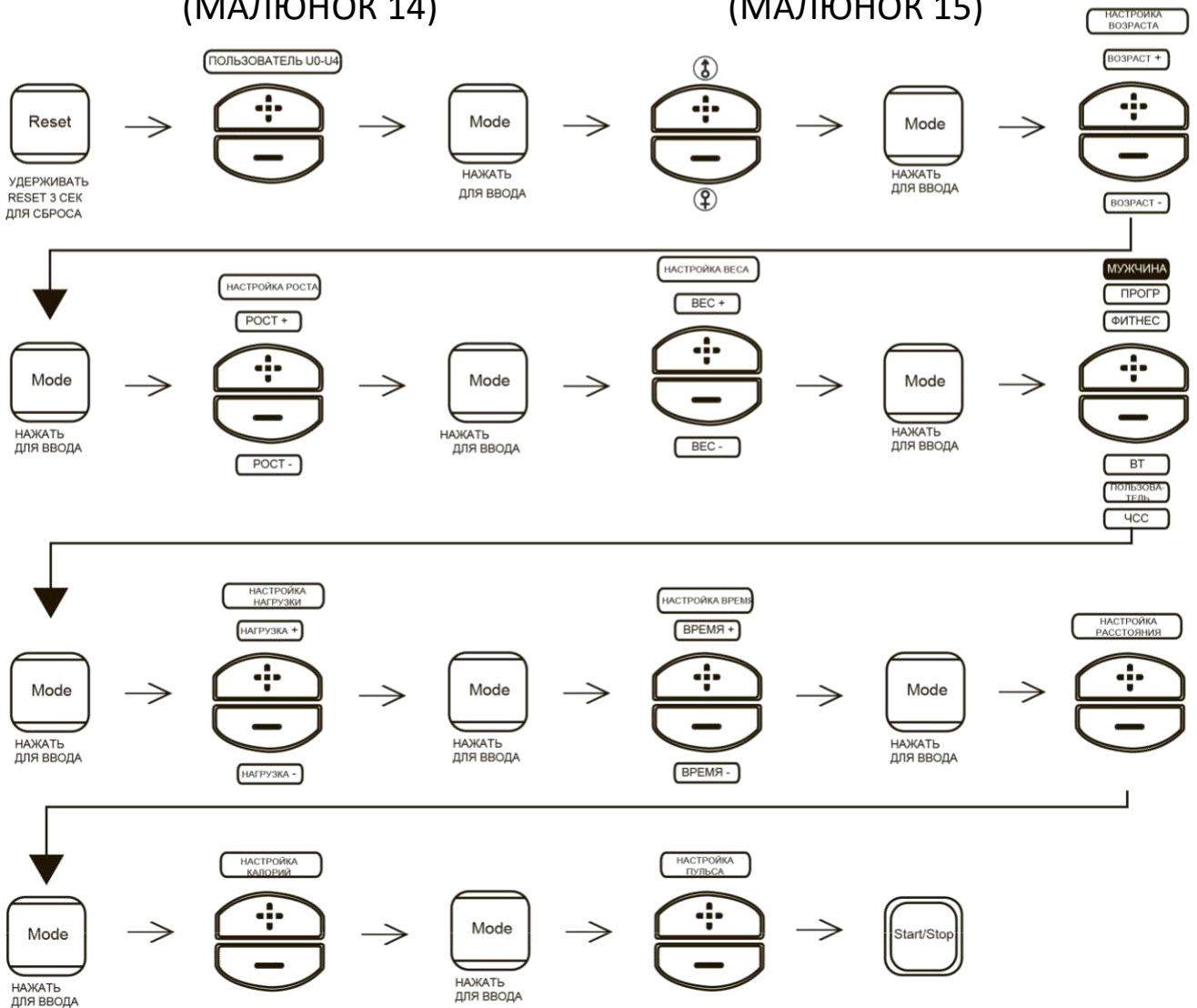
(МАЛЮНОК 13)



(МАЛЮНОК 14)



(МАЛЮНОК 15)



PROGRAM (ПРОГРАМНИЙ РЕЖИМ)

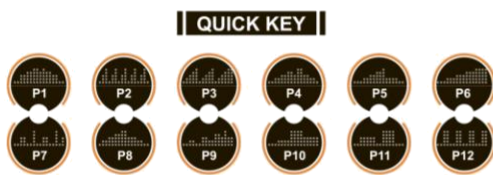
- (1) Натисніть та утримуйте протягом 3 секунди кнопку RESET, щоб обрати налаштування даних користувача, або просто натисніть кнопку RESET, щоб повернутися до головного меню.
- (2) Оберіть PROGRAM скориставшись кнопками +/- та натисніть кнопку MODE для підтвердження (МАЛЮНОК 16). Скориставшись кнопками +/- оберіть програму від 1 до 12 (МАЛЮНОК 17) або натисніть кнопку швидкого доступу P1-P12 відповідної програми (МАЛЮНОК 18).
- (3) За допомогою кнопок +/- можна корегувати рівень навантаження, а потім натиснути MODE для підтвердження (МАЛЮНОК 19).
- (4) Встановіть TIME (ЧАС), DISTANCE (ВІДСТАНЬ), CALORIES (КАЛОРИЇ), та PULSE (ЦІЛЬОВИЙ ПУЛЬС) (МАЛЮНОК 20-23).
- (5) Натисніть кнопку START, щоб розпочати тренування. Кнопками +/- можна корегувати рівень навантаження.
- (6) Для паузи натисніть кнопку STOP. Натисніть кнопку RESET для повернення до головного меню або утримуйте її протягом 3 секунд, щоб перейти у режим очікування.



(МАЛЮНОК 16)



(МАЛЮНОК 17)



(МАЛЮНОК 18)



(МАЛЮНОК 19)



(МАЛЮНОК 20)



(МАЛЮНОК 21)

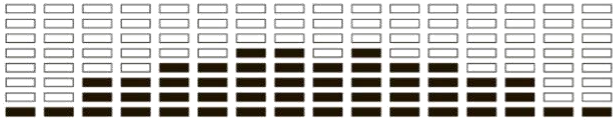


(МАЛЮНОК 22)

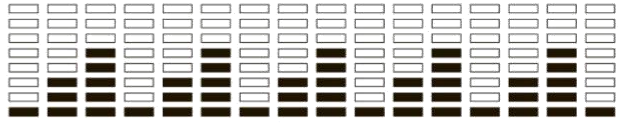


(МАЛЮНОК 23)

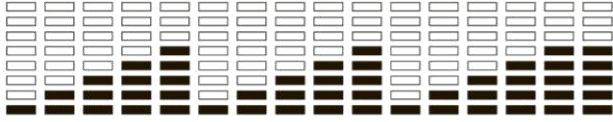
P1



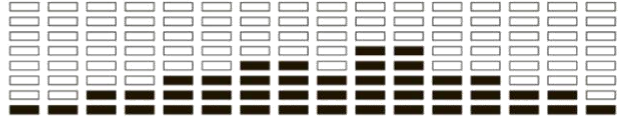
P2



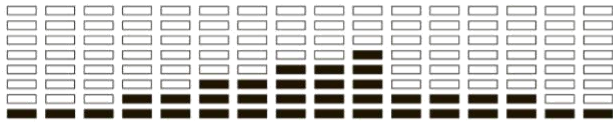
P3



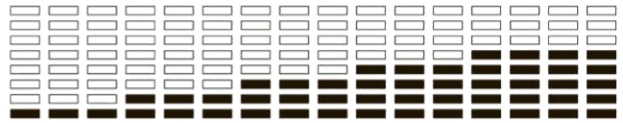
P4



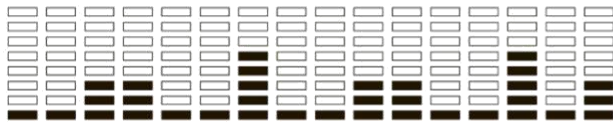
P5



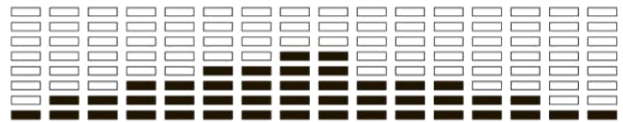
P6



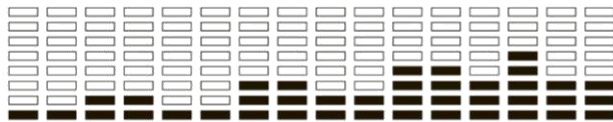
P7



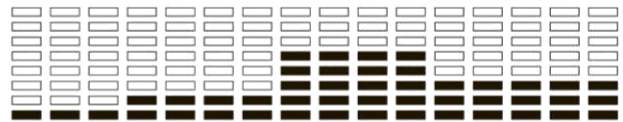
P8



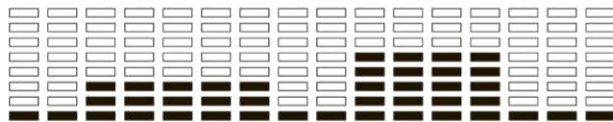
P9



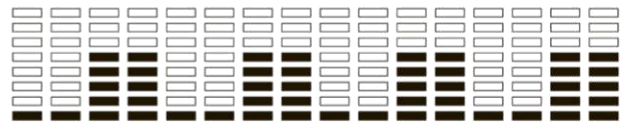
P10

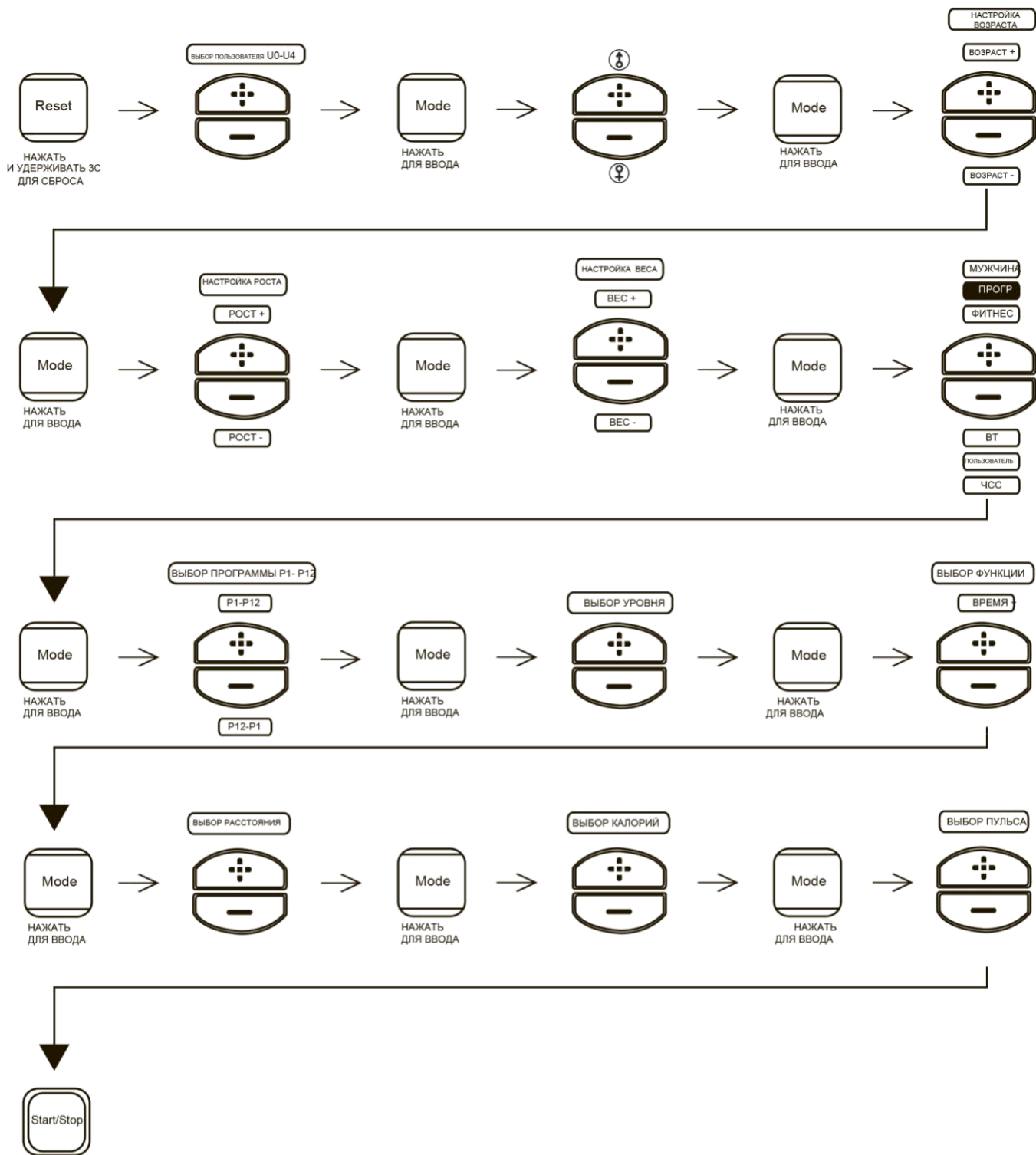


P11



P12





FITNESS (РЕЖИМ ФІТНЕС)

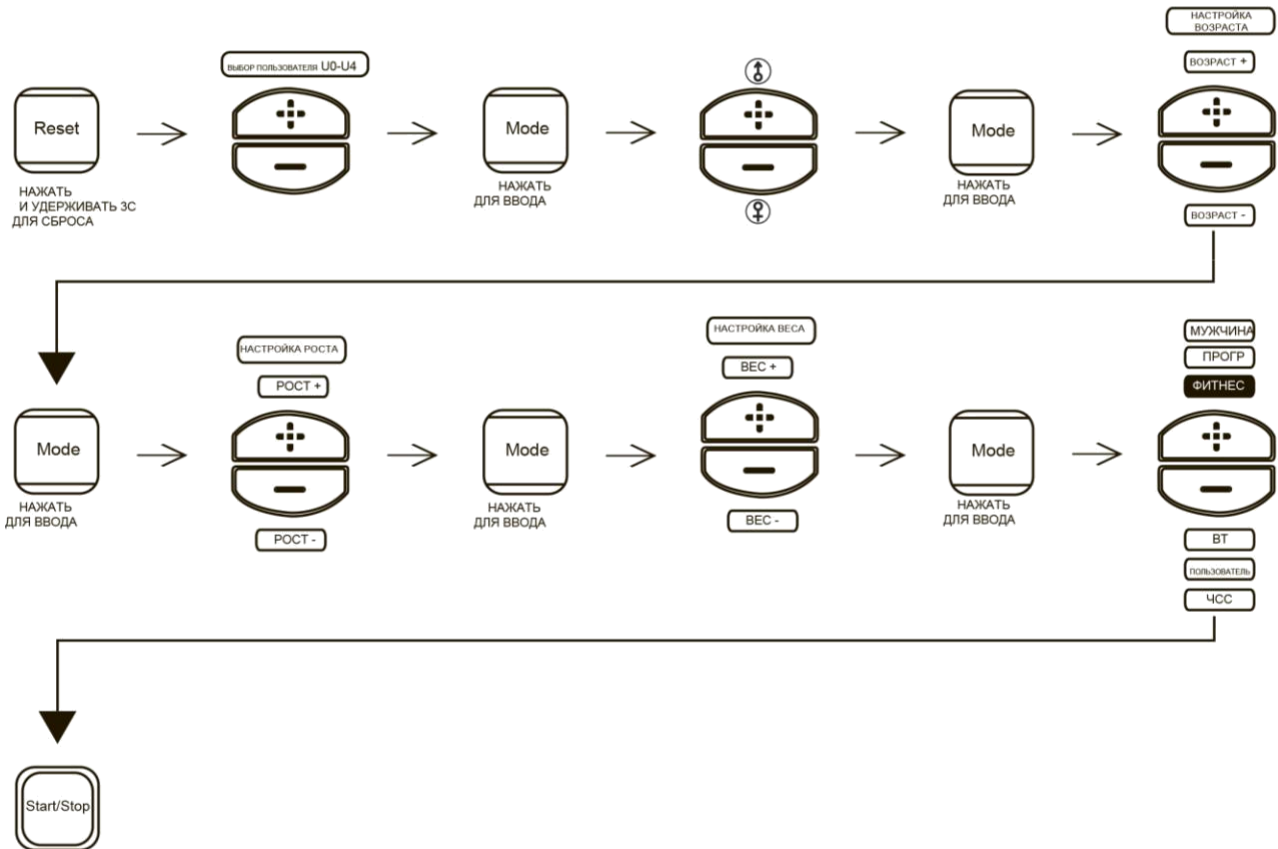
- (1) Натисніть та утримуйте кнопку RESET протягом 3 секунди для вибору налаштувань даних користувача або натисніть RESET, щоб повернутися до головного меню.
- (2) Оберіть FITNESS кнопками +/- та натисніть кнопку MODE для підтвердження вибору (МАЛЮНОК 24-25).
- (3) Натисніть START, щоб розпочати тренування. За допомогою кнопок +/- можна змінювати рівень навантаження.
- (4) Через 12 хвилин на екрані автоматично відобразиться інформація щодо результатів тренування.
- (5) Для паузи натисніть кнопку STOP. Натисніть кнопку RESET для повернення до головного меню або утримуйте її протягом 3 секунд, щоб перейти у режим очікування.



(МАЛЮНОК 24)

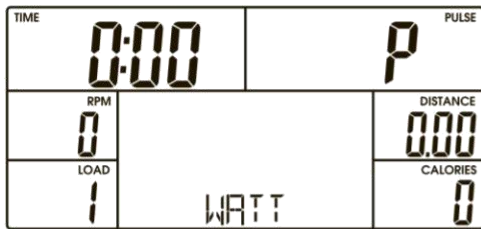


(МАЛЮНОК 25)

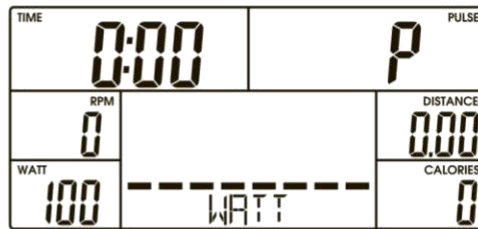


WATT (РЕЖИМ ВАТТ)

- (1) Натисніть та утримуйте кнопку RESET протягом 3 секунди для вибору налаштувань даних користувача або натисніть RESET, щоб повернутися до головного меню.
- (2) Оберіть WATT кнопками +/- та натисніть MODE, щоб підтвердити вибір (МАЛЮНОК 26).
- (3) Налаштуйте цільове значення BATT скориставшись кнопками +/- та натисніть MODE для підтвердження (МАЛЮНОК 27).
- (4) Встановіть TIME (ЧАС), DISTANSE (ВІДСТАНЬ), CALORIES (КАЛОРІЇ), та PULSE (ЦІЛЬОВИЙ ПУЛЬС) (МАЛЮНОК 28-31).
- (5) Натисніть кнопку START, щоб розпочати тренування. Кнопками +/- можна корегувати рівень навантаження.
- (6) Для паузи натисніть кнопку STOP. Натисніть кнопку RESET для повернення до головного меню або утримуйте її протягом 3 секунд, щоб перейти у режим очікування.



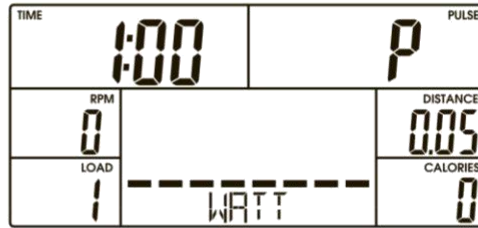
(МАЛЮНОК 26)



(МАЛЮНОК 27)



(МАЛЮНОК 28)



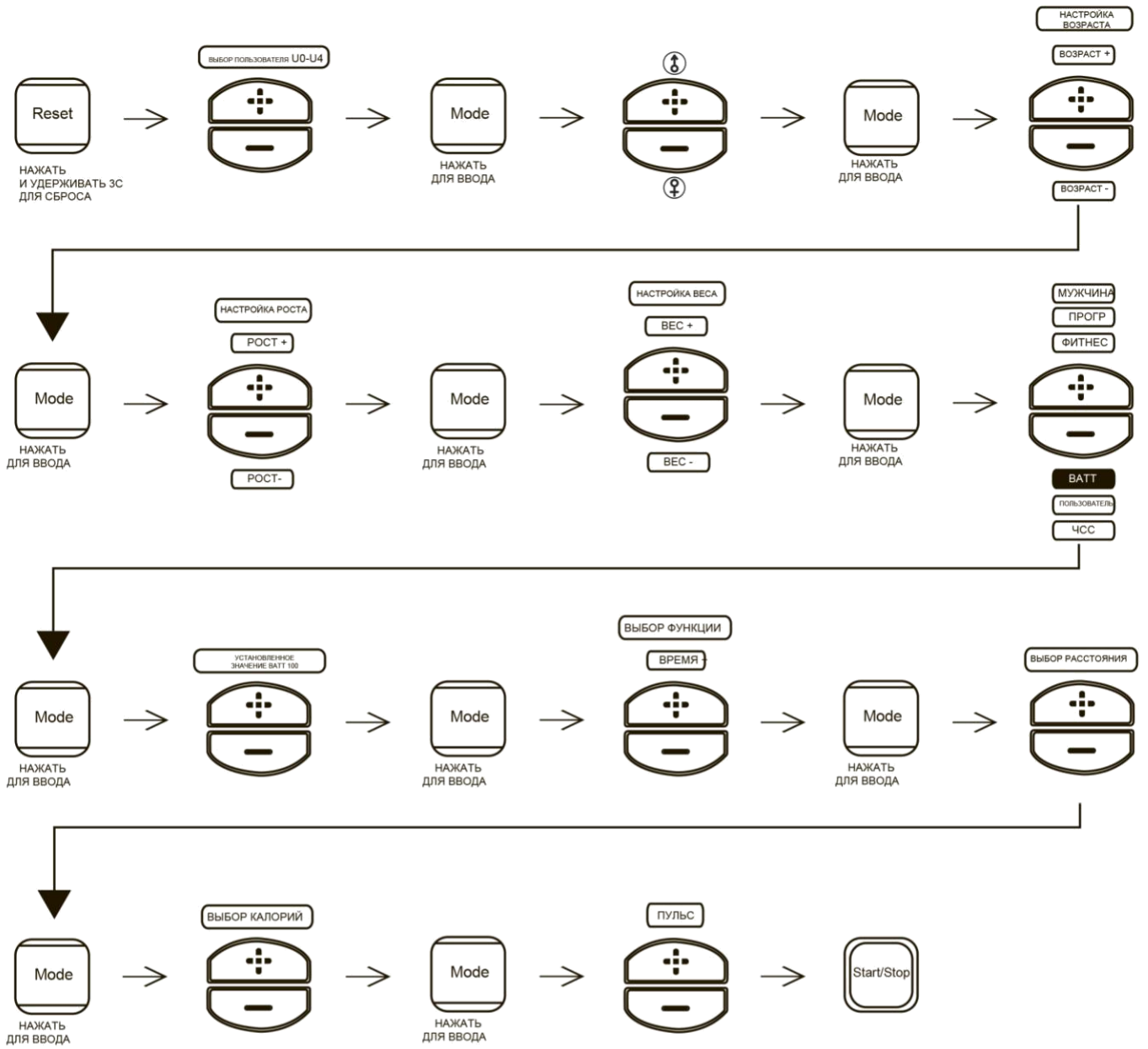
(МАЛЮНОК 29)



(МАЛЮНОК 30)



(МАЛЮНОК 31)



USER (РЕЖИМ КОРИСТУВАЧА)

- (1) Натисніть та утримуйте кнопку RESET протягом 3 секунди для вибору налаштувань даних користувача або натисніть RESET, щоб повернутися до головного меню.
- (2) Оберіть USER кнопками +/- та натисніть кнопку MODE для підтвердження (МАЛЮНОК 32).
- (3) Налаштовуйте кожен стовбець скориставшись кнопками +/- . Натисніть MODE для переходу до наступного стовпця (МАЛЮНОК 33). Після завершення налаштування натисніть та утримуйте кнопку MODE протягом 3 секунд для підтвердження.
- (4) Встановіть TIME (ЧАС), DISTANSE (ВІДСТАНЬ), CALORIES (КАЛОРИЇ), та PULSE (ЦІЛЬОВИЙ ПУЛЬС) (МАЛЮНОК 34-37).
- (5) Натисніть кнопку START, щоб розпочати тренування. Кнопками +/- можна корегувати рівень навантаження.
- (6) Для паузи натисніть кнопку STOP. Натисніть кнопку RESET для повернення до головного меню або утримуйте її протягом 3 секунд, щоб перейти у режим очікування.



(МАЛЮНОК 32)



(МАЛЮНОК 33)



(МАЛЮНОК 34)



(МАЛЮНОК 35)



(МАЛЮНОК 36)



(МАЛЮНОК 37)

HRC (РЕЖИМ ЧАСТОТИ СЕРЦЕВОГО РИТМУ)

- (1) Натисніть та утримуйте RESET протягом 3 секунди. Оберіть користувача та налаштуйте його дані, або просто натисніть кнопку RESET, щоб повернутися до головного меню.
- (2) Оберіть режим HRC кнопками +/- та натисніть MODE для підтвердження (МАЛЮНОК 38).
- (3) Оберіть будь-яке значення пульсу 55% / 75% / 90% або введіть цільове значення пульсу кнопками +/- (МАЛЮНОК 39-42). Значення пульсу буде залежати від налаштувань віку.
- (4) Якщо обрати TARGET, з'являється можливість встановити значення за допомогою кнопок +/-.
- (5) Встановіть TIME (ЧАС), DISTANCE (ВІДСТАНЬ), CALORIES (КАЛОРИЇ), та PULSE (ЦІЛЬОВИЙ ПУЛЬС) (МАЛЮНОК 43-45).
- (6) Натисніть кнопку START, щоб розпочати тренування. Можна корегувати рівень навантаження у відповідності до вашого пульсу.
- (7) Для паузи натисніть кнопку STOP. Натисніть кнопку RESET для повернення до головного меню або утримуйте її протягом 3 секунд, щоб перейти у режим очікування.



(МАЛЮНОК 38)



(МАЛЮНОК 39)



(МАЛЮНОК 40)



(МАЛЮНОК 41)



(МАЛЮНОК 42)



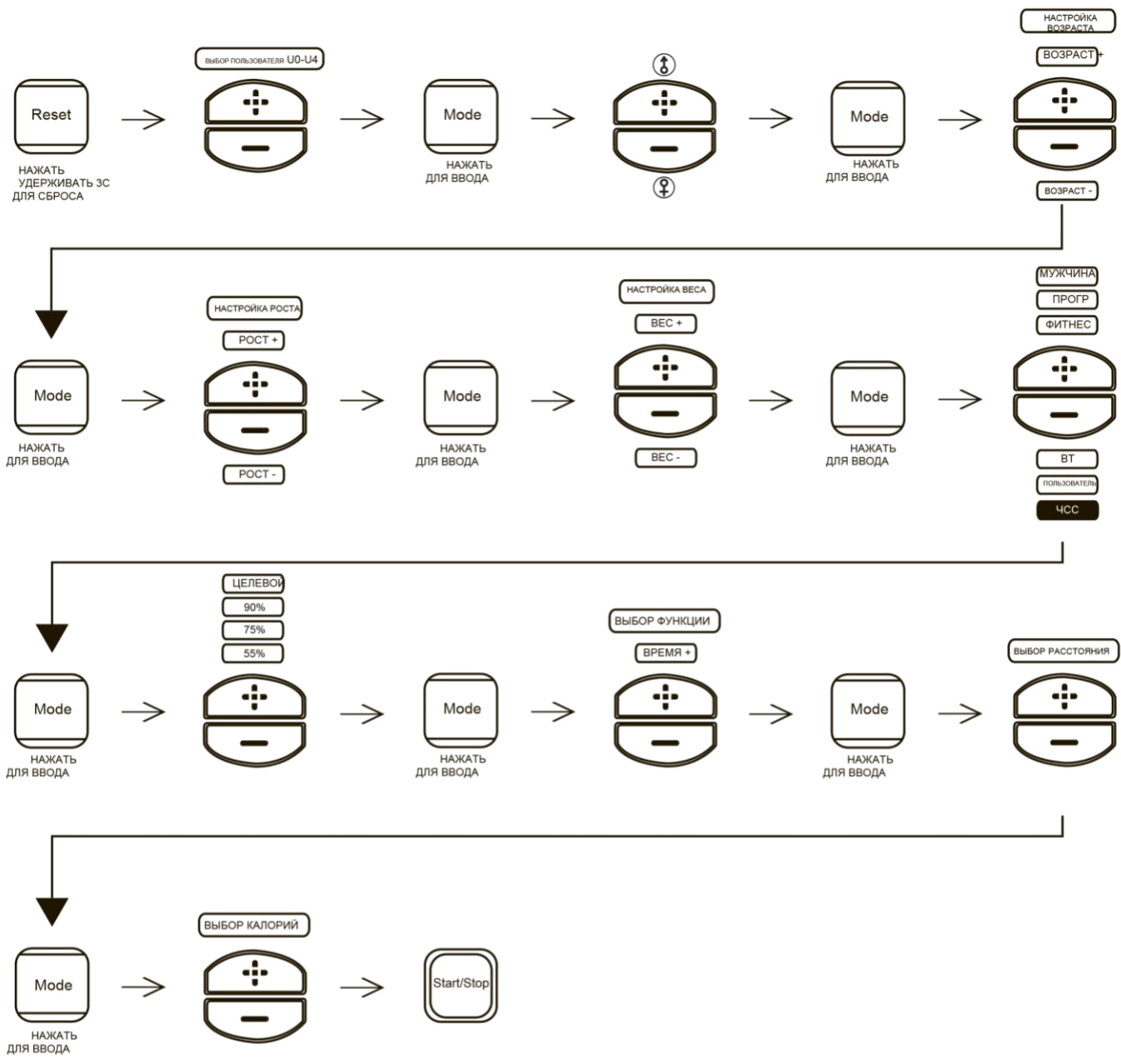
(МАЛЮНОК 43)



(МАЛЮНОК 44)

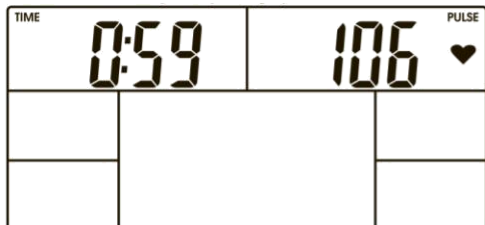


(МАЛЮНОК 45)

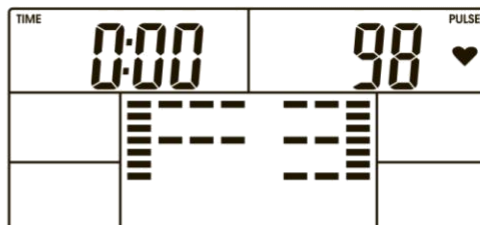


RECOVERY (ВІДНОВЛЕННЯ)

Після деякого часу тренування захопіть та утримуйте датчики на поручнях та натисніть кнопку RECOVERY. Усі функції на екрані зупиняться, окрім TIME, яка почне відлік від 00:60 до 00:00. На екрані відобразиться інформація щодо статусу відновлення користувача у вигляді F1, F2...F6. F1 це найліпший показник, а F6 – найгірший показник. Користувач може продовжувати тренування для того, щоб поліпшити статус відновлення серцевого ритму. Для повернення до головного меню знов натисніть кнопку RECOVERY.



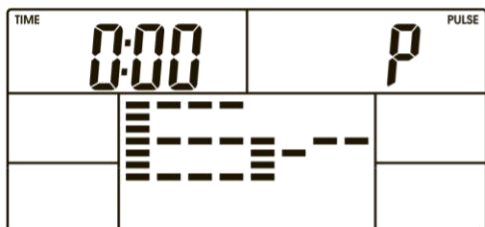
(МАЛЮНОК 46)



(МАЛЮНОК 47)

Примітка:

Якщо інформація про серцевий ритм не визначається чи не відбивається, на екрані з`явиться повідомлення «Er»(помилка) (Малюнок 48).



(МАЛЮНОК 48)

Увага! Важливі рекомендації та вимоги.

- ➔ Для тренажера необхідна окрема розетка 220V / 10AMP, яка не використовується іншими електроприладами!
- ➔ З огляду на низьку якість електромереж України необхідно забезпечити електроживлення тренажера, що виключає різкі перепади напруги і Електропомехі. Для цього слід застосовувати спеціальні електростабілізуючі пристрої.
- ➔ Не використовуйте тренажер в разі блокування вентиляційних отворів. Постійно перевіряйте, чи не засмітилися вентиляційні отвори на тренажері там, де вони є, і на двигуні або генераторі основного приводу.
- ➔ Виключіть потрапляння сторонніх предметів і комах в вентиляційні та інші отвори тренажера.
- ➔ Для забезпечення довгострокової роботи тренажера вага користувача повинен бути на 20% менше максимально допустимого для даного тренажера. Гарантія анулюється у тому випадку, коли тренажер більше 30% часу експлуатується з вагою користувача Наближення до максимального.
- ➔ Категорично забороняється експлуатація та (або) зберігання тренажера поза приміщенням. Забороняється включення тренажера протягом 2-х діб після того, як він був переміщений з холодного приміщення в тепле.
- ➔ Забороняється використовувати тренажер в приміщеннях з підвищеною вологістю і (або) різкими перепадами температури (не опалювальні балкони, лоджії і веранди, а також сауни та басейни).
- ➔ Уникайте установки тренажерів в місцях, де можливе попадання прямих сонячних променів. Попадання прямих сонячних променів може призвести до підвищеного нагрівання вузлів тренажера.
- ➔ Не встановлюйте тренажер на килимові покриття. У разі необхідності установки тренажера на килимове покриття застосовуйте спеціальний гумовий або поліуретановий захисний килимок.
- ➔ Забезпечте своєчасне регламентне сервісне обслуговування тренажерів. Сервісне обслуговування повинно проводитися авторизованими фахівцями або сервісними службами.

Увага!

- ➔ Недотримання вищевказаних рекомендацій та вимог може призвести до скорочення терміну експлуатації тренажера, а також до пошкодження електроніки та двигуна тренажера.
- ➔ Не дотримання вищевказаних рекомендацій веде до припинення встановлених термінів гарантійного обслуговування.